

HYGifect Mini



NOTICE D'UTILISATION

Version 12.2020

SECHE BOTTES avec système de désinfection

art. SBSFM05 / SBSFM10 / SBSFM15 / SBSF20L
SBD20 / SBD30
SBSFM05A / SBSFM10A / SBSFM15A / SBSF20LA
SBD20A / SBD30A

HYGITEC SAS
440, rue Maurice Herzog – Savoie Hexapôle
73420 – Viviers du Lac – France
+33(0)4 79 349 339
info@hygitec.com
www.hygitec.com

TABLE DES MATIERES

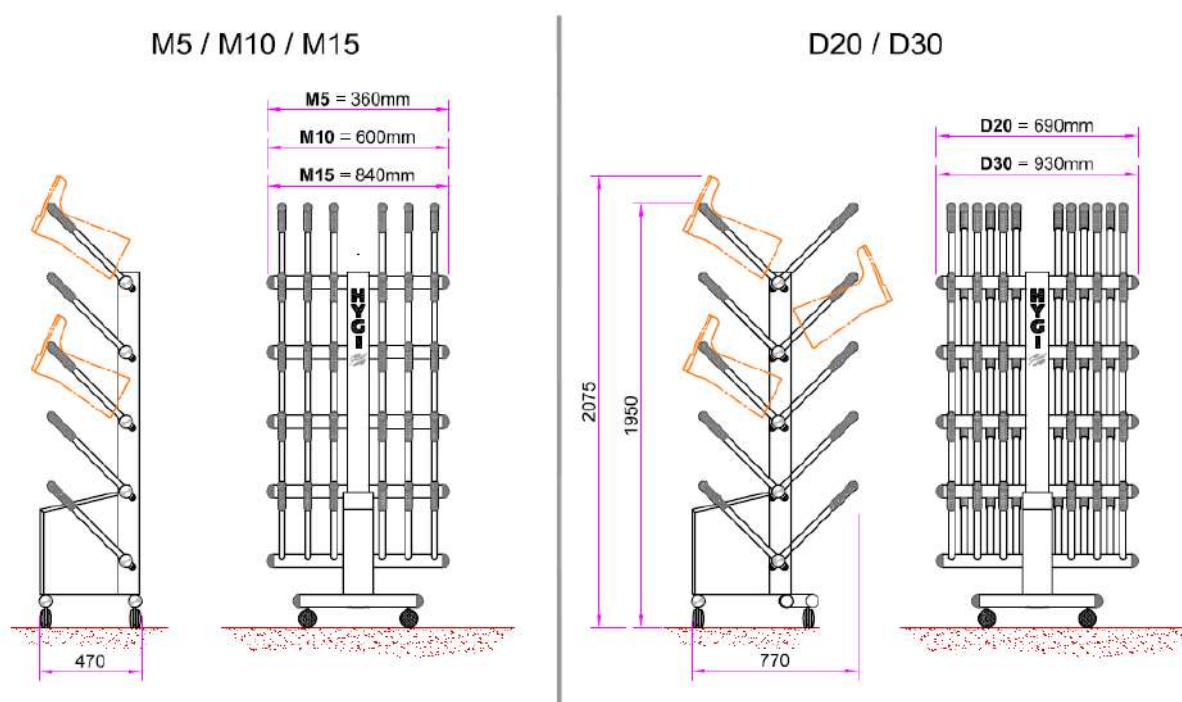
Introduction	4
Caractéristiques techniques	4
Montage.....	5
Pieds	5
Traverses	5
manchons	5
Mise en route	6
Consignes de sécurité.....	6
Mise en marche	6
Programmation cycle séchage / désinfection	6
Entretien/Maintenance	7
Extérieur et intérieur	7
Entretien périodique de la centrale technique.....	7
Accès à la centrale technique	9
Liste des pièces détachées	10
Déclaration de conformité UE	12
Notes	13

INTRODUCTION

Nous vous remercions d'avoir choisi un appareil de séchage et de désinfection de la gamme HYGitec.

Avant tout branchement de l'appareil, veuillez lire attentivement cette notice et la tenir à porter de main en cas de nécessité.

CARACTERISTIQUES TECHNIQUES



Référence	Nb de paires	Dimensions L x H x P (mm)	Poids (kg)	Puissance
M05 (A)	5	360 x 1950 x 470	30	550 W
M10 (A)	10	600 x 1950 x 470	40	1100 W
M15 (A)	15	840 x 1950 x 470	45	1100 W
L20 (A)	20	1080 x 1950 x 470	55	1100 W
D20 (A)	20	690 x 1950 x 470	42	1100 W
D30 (A)	30	930 x 1950 x 770	48	1100 W

- Alimentation électrique : **1 x 230-240V / 10-16A / 50-60 Hz**
- Construction : **Acier epoxy** ou **Inox 304L (Z3Cn18.10)**
- Durée de séchage / désinfection : **1h30** minimum
- Température de fonctionnement : **+10 à +15°C / température ambiante**
- Température minimum de fonctionnement : **16°C**
- Processus de désinfection : **lampe germicide UV-C à formation d'ozone**

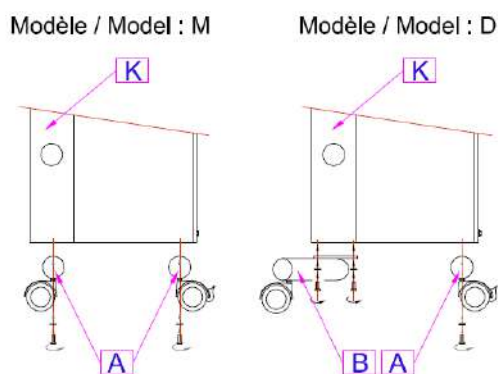
MONTAGE

L'appareil est livré démonté et se compose des pièces suivantes :

- 1 centrale technique
- 2 pieds linéaires (version M) ou 1 pied linéaire et 1 pied angulaire (version D)
- 5 traverses support tubes
- 10 tubes (M5), 20 (M10), 30 (M15), 40 (D20) et 60 (D30)

Rappel : la centrale technique est livrée entièrement montée et câblée.

PIEDS



- (A) + (A) pour M5/10/15/20/30
- (A) + (B) pour D20/30

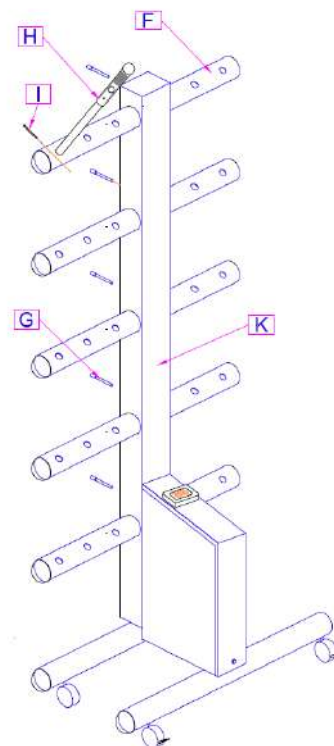
Viser les pieds (plaque soudée sur la partie supérieure des pieds) sous la partie basse de la centrale technique (K) à l'aide des vis HM 8 x 20 et des rondelles fournies.

TRAVERSES

- Engager les traverses (F) dans les orifices de la colonne de distribution (K). Les positionner de manière à aligner les repères I traverse/colonne de distribution gravés sur celles-ci
- Par l'arrière de la colonne de distribution (K), engager les vis de blocage (G)

MANCHONS

- Engager les manchons (H) dans les trous des traverses (F), puis engager le rivet (I) jusqu'à sa tête. Le rivet doit entièrement traverser la traverse.



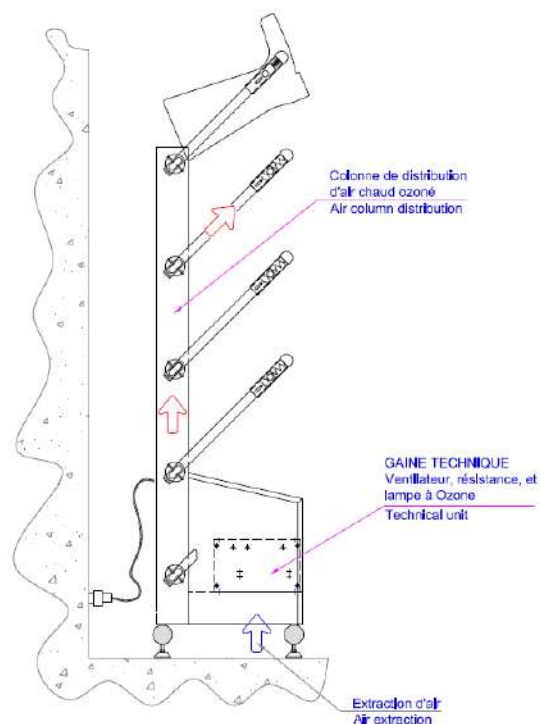
MISE EN ROUTE

CONSIGNES DE SECURITE

- Veiller à ce que la prise d'alimentation électrique soit correctement reliée à la terre et protégée par un **différentiel 30 mA**.
- Veiller à ce que l'appareil soit positionné sur une **surface plane**. Caler l'appareil à **l'horizontal**. Utiliser pour cela un niveau à bulle (application téléchargeable) et ajuster si besoin la hauteur de chaque pied.
- Fixer les **attaches murales** si fournies avec l'appareil.

MISE EN MARCHÉ

- Insérer la prise de l'appareil dans la prise mural -> le voyant rouge s'allume (mise sous tension)
- Disposer les bottes (pointe vers le haut) ou autres accessoires à sécher sur les tubes prévus à cet effet.



PROGRAMMATION CYCLE SECHAGE / DESINFECTION

- **ON/OFF** mise sous tension
- **CYCLE** cycle en cours
- **ECOdry** coupure de la chauffe
- **TIMER** cycles de séchage et de désinfection de 1h30
- **PROGRAMMATION** horloge programmable pour les cycles en automatique



[voir Notice d'utilisation du programmeur digital en ligne :](#)



ENTRETIEN/MAINTENANCE



Avant toute intervention sur l'appareil, débrancher impérativement la prise électrique !

EXTERIEUR ET INTERIEUR

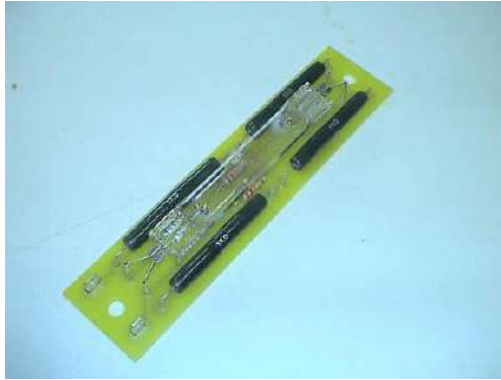
L'appareil ne nécessite pas d'entretien particulier à l'extérieur. Utiliser de préférence de l'alcool ménager. Veiller à ne pas utiliser de produits chimiques qui pourraient aggraver les différents matériaux.

ENTRETIEN PERIODIQUE DE LA CENTRALE TECHNIQUE

1. Nettoyer mensuellement le ventilateur à l'aide d'un pistolet à air comprimé (distance minimum de 15 cm) pour éliminer les poussières éventuelles. Faire de même sur la platine de connexion pour éliminer d'éventuelles formations de condensation.



2. Nettoyer mensuellement la lampe à ozone à l'aide d'un tissu doux. La lampe à ozone a une efficacité **2500 heures** de fonctionnement. Passé ce laps de temps, il est nécessaire de procéder à son remplacement.



3. Vérifier périodiquement le bon fonctionnement du ressort des clapets sur les différents tubes d'extraction d'air.

ACCES A LA CENTRALE TECHNIQUE

1. Démontez la face avant de l'appareil en utilisant une clé Allen de 5



2. Débranchez les deux connexions électriques de la lampe à ozone



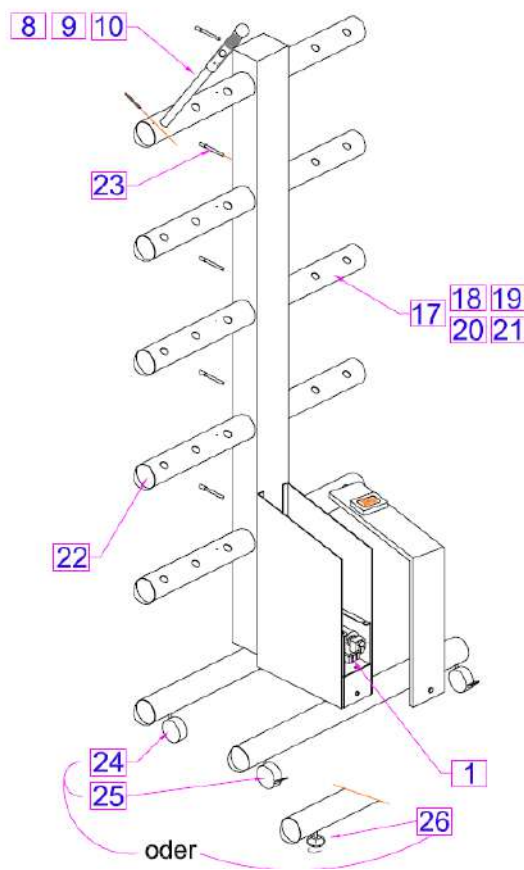
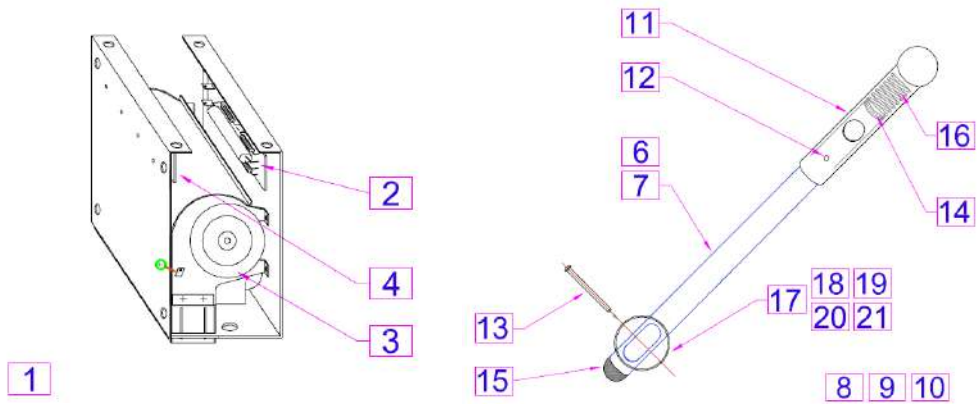
3. Retirez la lampe à ozone et sa platine électronique en desserrant les écrous en utilisant deux clés plates de 10



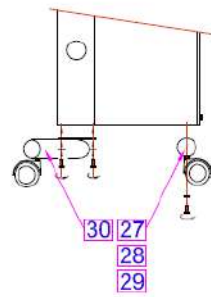
4. Montez la lampe à ozone et sa platine de remplacement en veillant à ne pas toucher la lampe avec les doigts et à ne pas trop serrer les écrous
5. Connectez de nouveau les deux connexions sur la platine électronique de la lampe à ozone
6. Remontez la face avant de l'appareil.

LISTE DES PIECES DETACHEES

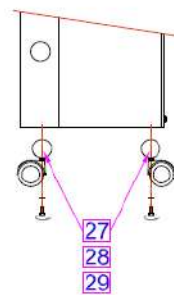
Référence	Désignation	Repère
CTC0010	Centrale technique complète (1000W)	1A
CTC0012	Centrale technique complète (500W)	1B
OZN0046	Lampe à ozone sur platine	2
TUR0180	Ventilateur + résistance (1000W)	3A
TUR0181	Ventilateur + résistance (500W-M5)	3B
PLA0000000035	Platine de connexion	4
TM611	Timer digital	5A
VOY0000000097	Voyant vert/rouge	5B
BTE0000000419A	Boîtier étanche	5C
MAN000IB00084A	Manchon standard nu	6
MAN000IB00205A	Manchon court nu	7
MAN0010	Manchon standard complet	8
MAN0020	Manchon court complet	9
MAN0021	Manchon court complet (percé)	10
EMB0000000064A	Clapet	11
GOU000I000119A	Goupille cylindrique	12
RIV000I000069A	Rivet inox	13
EMB0000000067A	Embout rond Ø 28 (plat)	14
EMB0000000068A	Embout rond Ø 28 (bombé)	15
RES0000000065A	Ressort	16
TRA05BIP00047A	Traverse M5	17
TRA10BIP00009A	Traverse M10	18
TRA15BIP00294A	Traverse M15	19
TRA20BIP00055A	Traverse D20	20
TRA30BIP00056A	Traverse D30	21
EMB00B0000048A	Embout 1/2 sphère Ø 60 (bombé)	22
VIS0000000129A	Vis de blocage traverse	23
ROU000I000323A	Roulette pivotante	24
ROU000I000353A	Roulette pivotante frein	25
PIE000I000297A	Vérin réglable	26
PIE050IB00057A	Pied linéaire M5	27
PIE000IP00225A	Pied linéaire M10/15	28
PIE000IP00327A	Pied angulaire D20/30	29



Modèle / Model / Modell / Modello : D



Modèle / Model / Modell / Modello : M



DECLARATION DE CONFORMITE UE**Déclaration de conformité***Declaration of conformity***La société,***The company,*

Hygitec S.A.S. – rue M. Herzog – Savoie Hexapole – 73420 Viviers du Lac (France)

Déclare que les matériels listés ci-après :*Hereby certifies that the products listed below:***Appareil de séchage/désinfection pour tenues de travail et de sports***Drying and sanitization device for work and sport garments***Type/Type:** **SBSFM5, SBSFM10, SBSFM15, SBSF20L, SBDFD20** et **SBDFD30****SBSFM5A, SBSFM10A, SBSFM15A, SBSF20LA, SBDFD20A** et **SBDFD30A****sont conformes aux règles d'hygiène et de sécurité du travail qui lui sont applicables:***comply with the rules of hygiene and security of work that are applicable to them:*

- **Dir. Machine**/Machine directive: **2006/42/CE**
- **Dir. Basse Tension**/Low voltage directive: **2014/35/UE**
- **Dir. Compatibilité électromagnétique**/Electromagnetic compatibility directive: **2014/30/UE**

Viviers du Lac, le 04 mai, 2020*Viviers du Lac, May 4th, 2020***Michel Bur**

General Manager

A handwritten signature in black ink, consisting of a stylized, cursive script that appears to be 'Michel Bur'.

HYGifect Mini



OWNER'S MANUAL

Version 05.2021

BOOT DRYER with disinfection system

art. SBSFM05 / SBSFM10 / SBSFM15 / SBSF20L
SBD20 / SBD30
SBSFM05A / SBSFM10A / SBSFM15A / SBSF20LA
SBD20A / SBD30A

HYGITEC SAS
440, rue Maurice Herzog – Savoie Hexapôle
73420 – Viviers du Lac – France
+33(0)4 79 349 339
info@hygitec.com
www.hygitec.com

TABLE OF CONTENTS

Introduction 4

Technical specifications 4

Assembling 5

 Feet 5

 Linear crossbeams 5

 Tubes 5

Setting up 6

 Safety instructions 6

 Starting on 6

 Drying/disinfection cycle programming 6

Maintenance 7

 External and internal 7

 Technical central unit periodic maintenance 7

 How to access to the central technical unit 8

Spare parts list 9

CE declaration of conformity 11

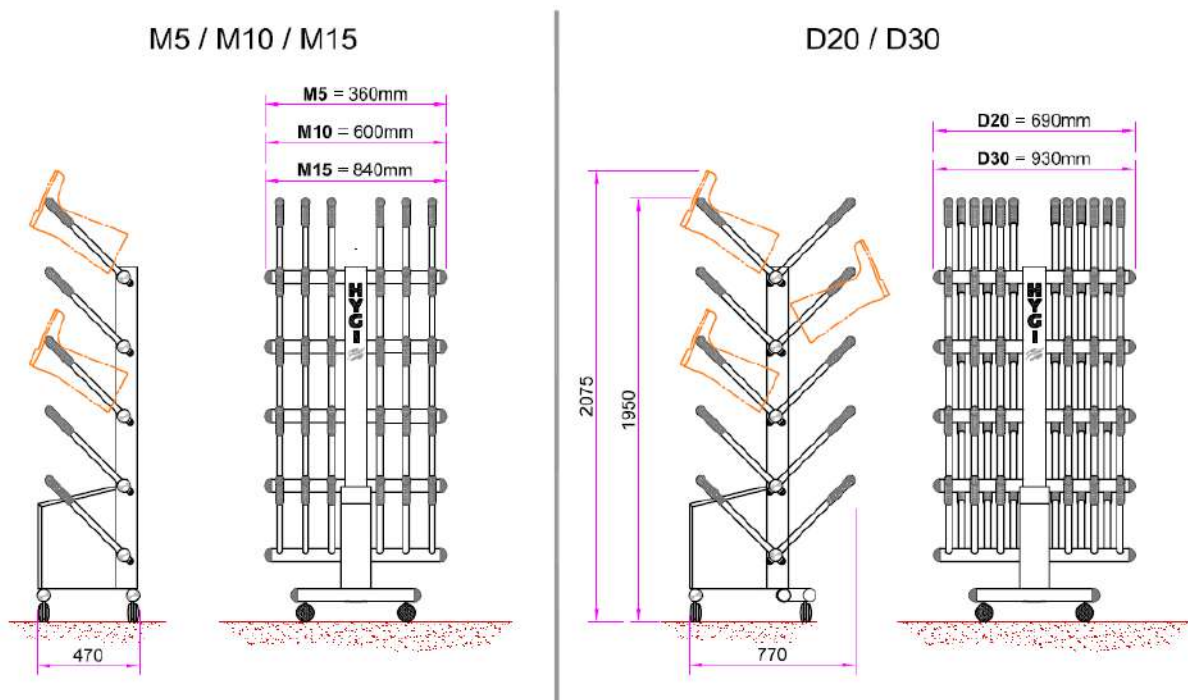
Notes 12

INTRODUCTION

We thank you to have chosen a drying and disinfecting device from the Hygitec range.

Please read this owner's manual carefully before connecting the appliance and keep it in a safe place in case of necessity.

TECHNICAL SPECIFICATIONS



Reference	No. of pairs	Dimensions W x H x D (mm)	Weight (Kg)	Power supply
M05 (A)	5	360 x 1950 x 470	30	550 W
M10 (A)	10	600 x 1950 x 470	40	1100 W
M15 (A)	15	840 x 1950 x 470	45	1100 W
L20 (A)	20	1080 x 1950 x 470	55	1100 W
D20 (A)	20	690 x 1950 x 470	42	1100 W
D30 (A)	30	930 x 1950 x 770	48	1100 W

- Voltage : **1 x 230-240V / 10-16A / 50-60 Hz**
- Construction : **Epoxy paint** or **Stainless steel 304L (Z3Cn18.10)**
- Drying/disinfection time : **1h30** minimum
- Drying temperature : **+10 to +15°C / +50 to +59°F room temperature**
- Temperature of use : mini. **16°C/61°F**
- Disinfection process : **ozone generator**

ASSEMBLING

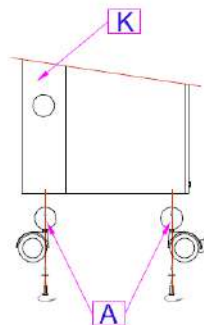
The appliance is delivered dismantled and it is made of the following parts :

- 1 central technical unit
- 2 linear feet (M version) or 1 linear foot and 1 angular foot (D version)
- 5 crossbeams (tube holder)
- 10 tubes (M5), 20 (M10), 30 (M15), 40 (D20) and 60 (D30)

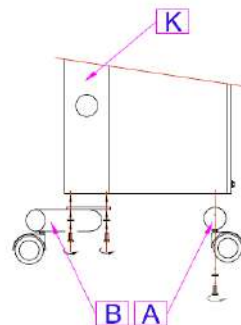
Reminder : the central technical unit is delivered, completely mounted and connected.

FEET

Modèle / Model : M



Modèle / Model : D



- (A) + (A) for M5/10/15/20/30
- (A) + (B) for D20/30

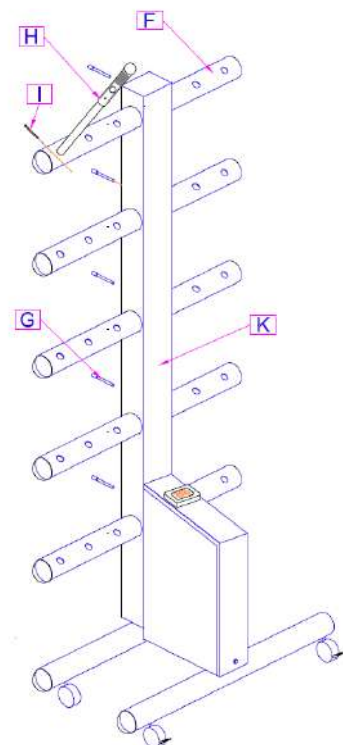
Fix the feet (welded plate on the upper part of the feet) under lower part of the central technical unit (K) using the provided 8 x 20 screws and washers.

LINEAR CROSSBEAMS

- Engage the linear crossbeams (F) into the central technical unit holes (K). Place the crossbeams in order to align the _I marks engrave on the technical unit and the crossbeam
- From the rear of the central technical unit (K), engage the locking screws (G)

TUBES

- Engage the tubes (H) into the linear crossbeams holes (F), and then engage the rivet (I). The rivet must go entirely through the crossbeams.



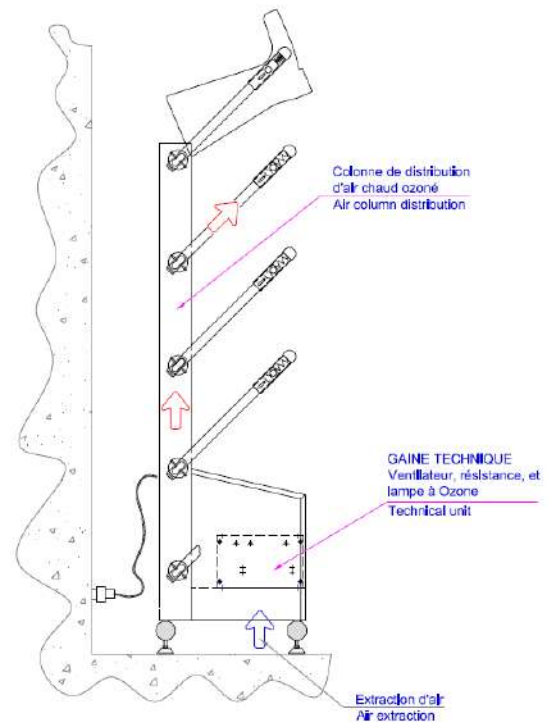
SETTING UP

SAFETY INSTRUCTIONS

- Check that the appliance is well connected to the ground and protected by a **differential of 30 mA**.
- Check that the appliance is placed on a **flat surface**. Use a spirit level (downloadable application) and adjust the height of each foot if necessary.
- Mount the **wall clamps** if provided with the unit.

STARTING ON

- Insert the appliance's plug into the wall plug -> the red light switch on (power supply)
- Place the boots (toe upwards) or other accessories to be dried on the tubes.



DRYING/DISINFECTION CYCLE PROGRAMMING

- **ON/OFF** power supply
- **PROGRAMMING** programmable clock for the cycles in automatic mode

see the Digital programmer's instruction manual [:](#)



MAINTENANCE



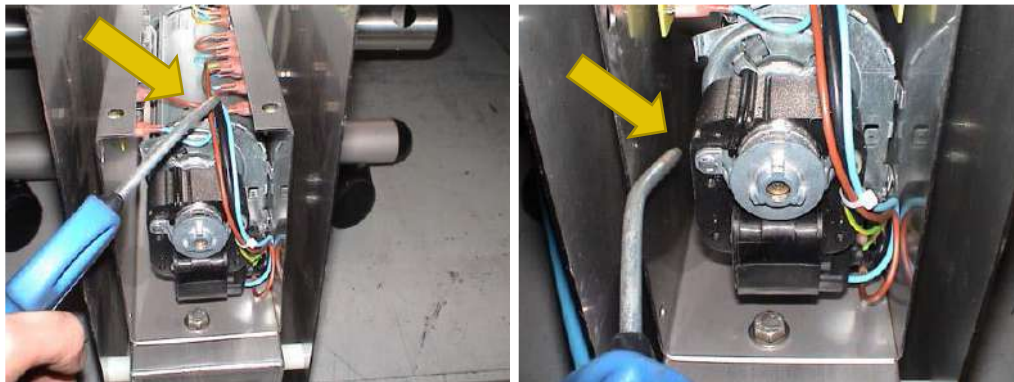
Before any operation on the appliance, imperatively disconnect the electric plug!

EXTERNAL AND INTERNAL

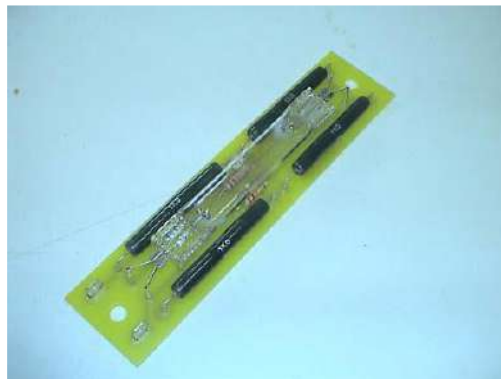
The appliance does not require specific maintenance on its external. Preferably use household alcohol. Take care of not using chemical products that can affect the different materials.

TECHNICAL CENTRAL UNIT PERIODIC MAINTENANCE

1. Clean monthly the fan using a compressed air gun (minimum distance of 25 cm/10 inches) to filter out eventual dusts. Proceed in the same way on the connecting card to eliminate any condensing.



2. Clean monthly the ozone lamp with a soft tissue. The ozone has an efficiency of 2500 hours of functioning. After this period of time, it is necessary to proceed at its replacement.



3. Check periodically the right functioning of the valve springs on the different air extracting tubes.

HOW TO ACCESS TO THE CENTRAL TECHNICAL UNIT

1. Dismount the front cover of the appliance using a 5 Allen key.



2. Disconnect the two electric connections of the ozone lamp.



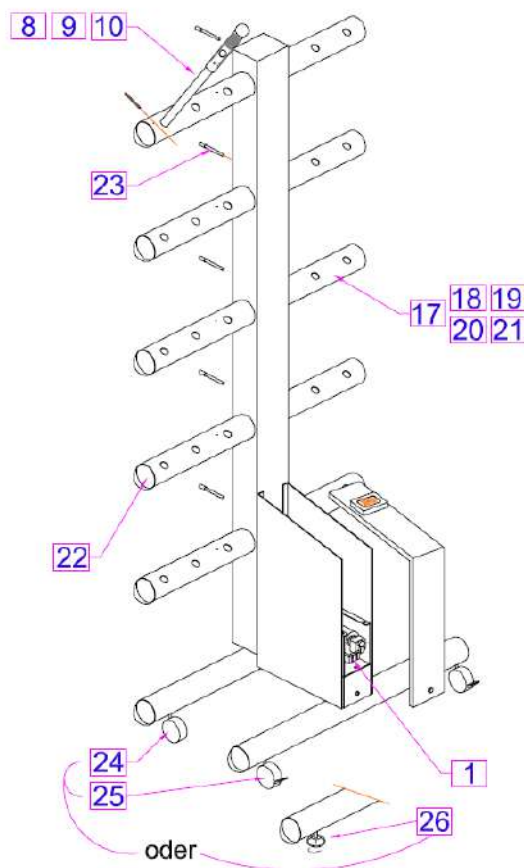
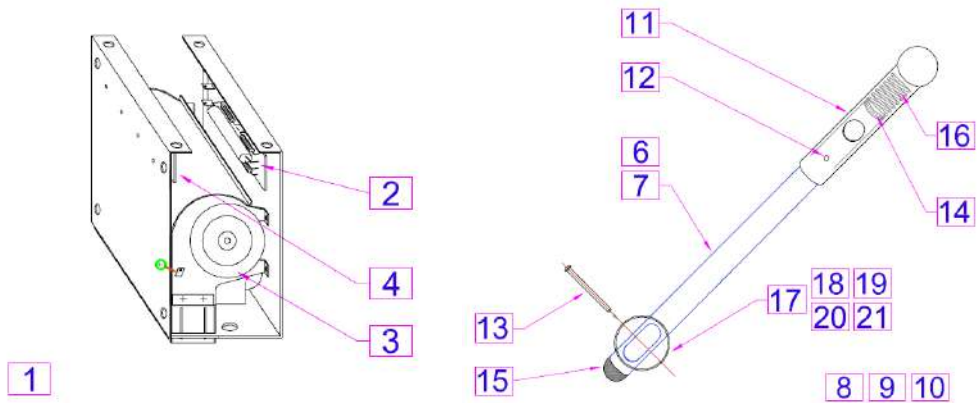
3. Take off the ozone lamp and its board unscrewing the screws using two 10 flat keys.



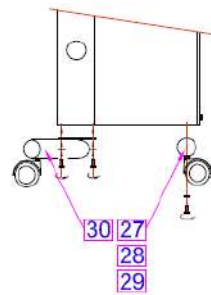
4. Mount the ozone lamp and its board without touching the lamp with the fingers and without tightening too much the screws.
5. Connect the two electric connections on ozone lamp's board.
6. Remount the front cover of the appliance.

SPARE PARTS LIST

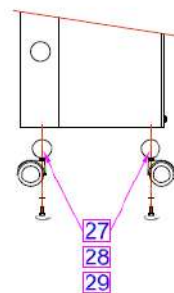
Reference	Description	N°
CTC0010	Central technical unit (1000W)	1A
CTC0012	Central technical unit (500W)	1B
OZN0046	Ozone lamp with board	2
TUR0180	Fan + heating element (1000W)	3A
TUR0181	Fan + heating element (500W-M5)	3B
PLA0000000035	Connecting card	4
TM611	Digital programmer	5A
VOY0000000097	Green/red light	5B
BTE0000000419A	Waterproof shell	5C
MAN000IB00084A	Standard tube	6
MAN000IB00205A	Short tube	7
MAN0010	Standard complete tube	8
MAN0020	Short complete tube	9
MAN0021	Short complete tube (drilled)	10
EMB0000000064A	Valve	11
GOU000I000119A	Cylinder-shaped pin	12
RIV000I000069A	Stainless steel rivet	13
EMB0000000067A	Round nozzle Ø 28 (flat)	14
EMB0000000068A	Round nozzle Ø 28 (rounded)	15
RES0000000065A	Spring	16
TRA05BIP00047A	M5 crossbeam	17
TRA10BIP00009A	M10 crossbeam	18
TRA15BIP00294A	M15 crossbeam	19
TRA20BIP00055A	D20 crossbeam	20
TRA30BIP00056A	D30 crossbeam	21
EMB00B0000048A	1/2 sphere cap Ø 60 (rounded)	22
VIS0000000129A	Crossbeam locking screw	23
ROU000I000323A	Pivoting caster	24
ROU000I000353A	Pivoting caster with break	25
PIE000I000297A	Adjusting foot	26
PIE050IB00057A	Linear M5 foot	27
PIE000IP00225A	Linear M10/M15 foot	28
PIE000IP00327A	Angular D20/D30 foot	29



Modèle / Model / Modell / Modello : D



Modèle / Model / Modell / Modello : M



CE DECLARATION OF CONFORMITY**Déclaration de conformité***Declaration of conformity***La société,***The company,*

Hygitec S.A.S. – rue M. Herzog – Savoie Hexapole – 73420 Viviers du Lac (France)

Déclare que les matériels listés ci-après :*Hereby certifies that the products listed below:***Appareil de séchage/désinfection pour tenues de travail et de sports***Drying and sanitization device for work and sport garments***Type/Type:** **SBSFM5, SBSFM10, SBSFM15, SBSF20L, SBDFD20** et **SBDFD30****SBSFM5A, SBSFM10A, SBSFM15A, SBSF20LA, SBDFD20A** et **SBDFD30A****sont conformes aux règles d'hygiène et de sécurité du travail qui lui sont applicables:***comply with the rules of hygiene and security of work that are applicable to them:*

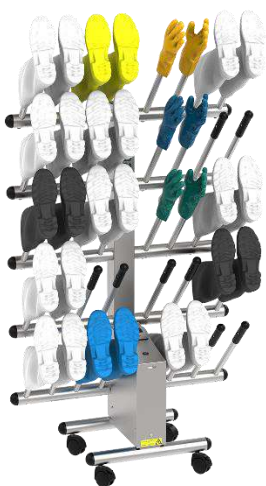
- **Dir. Machine**/Machine directive: **2006/42/CE**
- **Dir. Basse Tension**/Low voltage directive: **2014/35/UE**
- **Dir. Compatibilité électromagnétique**/Electromagnetic compatibility directive: **2014/30/UE**

Viviers du Lac, le 04 mai, 2020*Viviers du Lac, May 4th, 2020***Michel Bur**

General Manager

A handwritten signature in black ink, consisting of a stylized, cursive script that appears to be 'Michel Bur'.

HYGifect Mini



MANUAL DE INSTRUCCIONES

Versión 12.2020

SECADOR DE BOTAS con sistema de desinfección

art. SBSFM05 / SBSFM10 / SBSFM15 / SBSF20L
SBDFD20 / SBDFD30
SBSFM05A / SBSFM10A / SBSFM15A / SBSF20LA
SBDFD20A / SBDFD30A

HYGITEC SAS
440, rue Maurice Herzog – Savoie Hexapôle
73420 – Viviers du Lac – Francia
+33(0)4 79 349 339
info@hygitec.com
www.hygitec.com

ÍNDICE DE CONTENIDOS

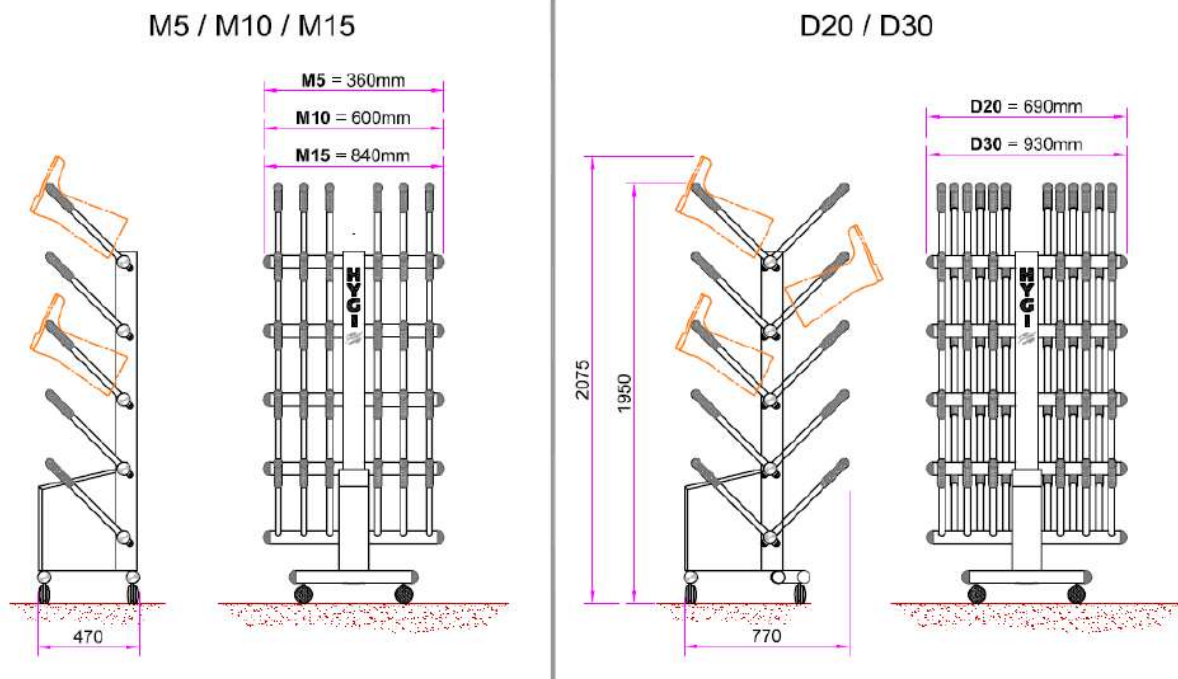
Introducción	4
Características técnicas	4
Montaje	5
Pies	5
Travesaños.....	5
manguitos.....	5
Puesta en funcionamiento	6
Instrucciones de seguridad.....	6
Puesta en marcha	6
Programación del ciclo de secado/desinfección	6
Cuidado/Mantenimiento.....	7
Exterior e interior.....	7
Mantenimiento periódico de la central técnica	7
Acceso a la central técnica	8
Lista de las piezas de recambio	9
Declaración de conformidad UE	11
Notas	12

INTRODUCCIÓN

Gracias por haber elegido uno aparato de secado y de desinfección de la gama Hygitec.

Antes de conectar el aparato, lea detenidamente este manual de instrucciones y consérvelo a mano por si lo necesita en un futuro.

CARACTERÍSTICAS TÉCNICAS



Referencia	Núm. de pares	Dimensiones L x A x P (mm)	Peso (kg)	Potencia
M05 (A)	5	360 x 1950 x 470	30	550 W
M10 (A)	10	600 x 1950 x 470	40	1100 W
M15 (A)	15	840 x 1950 x 470	45	1100 W
L20 (A)	20	1080 x 1950 x 470	55	1100 W
D20 (A)	20	690 x 1950 x 470	42	1100 W
D30 (A)	30	930 x 1950 x 770	48	1100 W

- Alimentación eléctrica: **1 x 230-240 V / 10-16 A / 50-60 Hz**
- Fabricación: **Acero epoxi o acero inoxidable 304L (Z3Cn18.10)**
- Duración de secado / desinfección: **1 h 30** como mínimo
- Temperatura de funcionamiento: **+10 a +15°C / temperatura ambiente**
- Temperatura mínima de funcionamiento: **16 °C**
- Proceso de desinfección: **lámpara germicida UV-C con formación de ozono**

MONTAJE

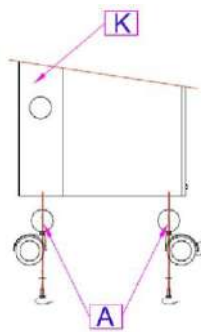
El aparato se entrega desmontado y se compone de las piezas siguientes:

- 1 central técnica
- 2 pies lineales (versión M) o 1 pie lineal y 1 pie angular (versión D)
- 5 travesaños de soporte de tubos
- 10 tubos (M5), 20 (M10), 30 (M15), 40 (20L), 40 (D20) y 60 (D30)

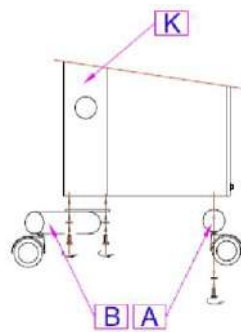
Recordatorio: la central técnica se suministra totalmente montada y cableada.

PIES

Modelo / Model: M



Modelo / Model: D



- (A) + (A) para M5/10/15/20L
- (A) + (B) para D20/30

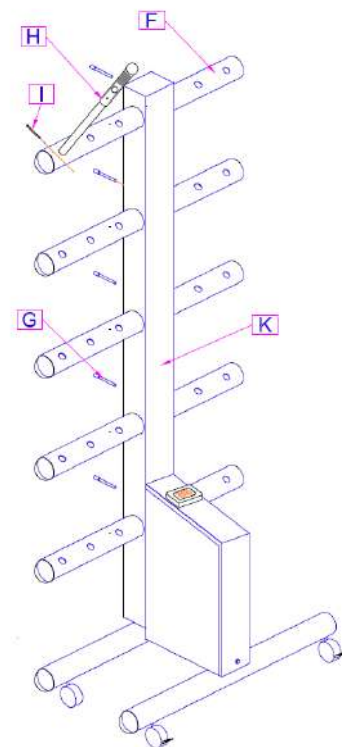
Atornille los pies (placa soldada en la parte superior de los pies) debajo de la parte inferior de la central técnica (K) con los tornillos HM 8 x 20 y las arandelas suministrados.

TRAVESAÑOS

- Introduzca los travesaños (F) en los orificios de la columna de distribución (K). Posiciónelos de tal forma que se alineen las marcas _I travesaño/columna de distribución grabadas en las mismas
- Por detrás de la columna de distribución (K), introduzca los tornillos de bloqueo (G)

MANGUITOS

- Introduzca los manguitos (H) en los orificios de los travesaños (F) y, después, introduzca el remache (I) hasta la cabeza. El remache debe atravesar completamente el travesaño.



CUIDADO/MANTENIMIENTO



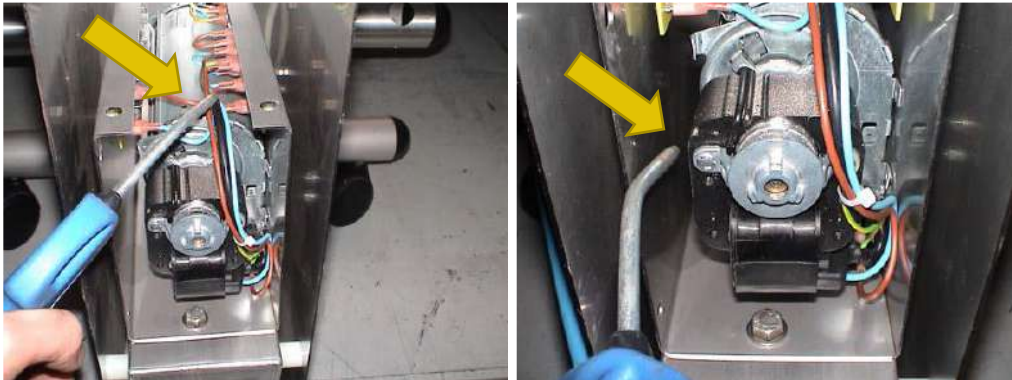
Antes de cualquier intervención en el aparato, ¡es obligatorio desconectar la toma eléctrica!

EXTERIOR E INTERIOR

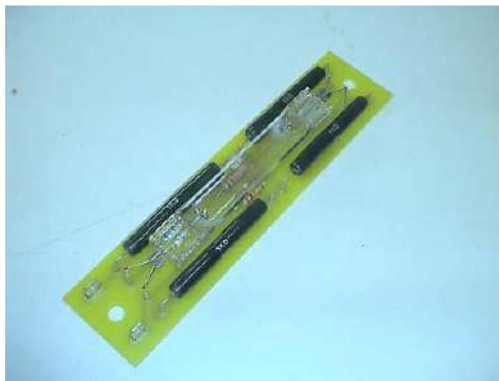
El aparato no requiere un mantenimiento especial en el exterior. Use preferentemente alcohol doméstico. No use productos químicos que pudieran dañar los diferentes materiales.

MANTENIMIENTO PERIÓDICO DE LA CENTRAL TÉCNICA

1. Limpie mensualmente el ventilador con una pistola de aire comprimido (distancia mínima de 15 cm) para eliminar el polvo que pueda haber. Haga lo mismo en la placa de conexión para eliminar eventuales formaciones de condensación.



2. Limpie todos los meses la lámpara de ozono con un tejido suave. La lámpara de ozono tiene una eficacia de **2500 horas** de funcionamiento. Transcurrido este tiempo, es necesario sustituirla.



3. Compruebe periódicamente el buen funcionamiento del muelle de las válvulas en los diferentes tubos de extracción de aire.

ACCESO A LA CENTRAL TÉCNICA

1. Desmonte la parte delantera del aparato usando una llave Allen de 5



2. Desconecte las dos conexiones eléctricas de la lámpara de ozono



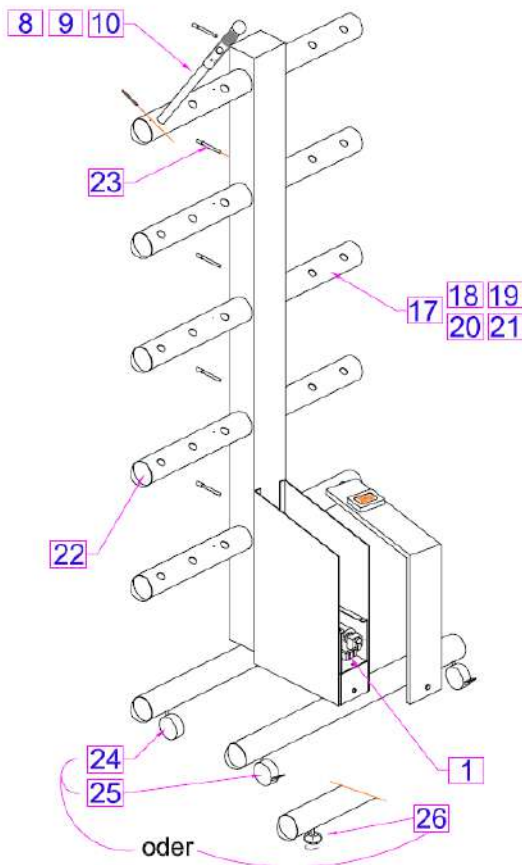
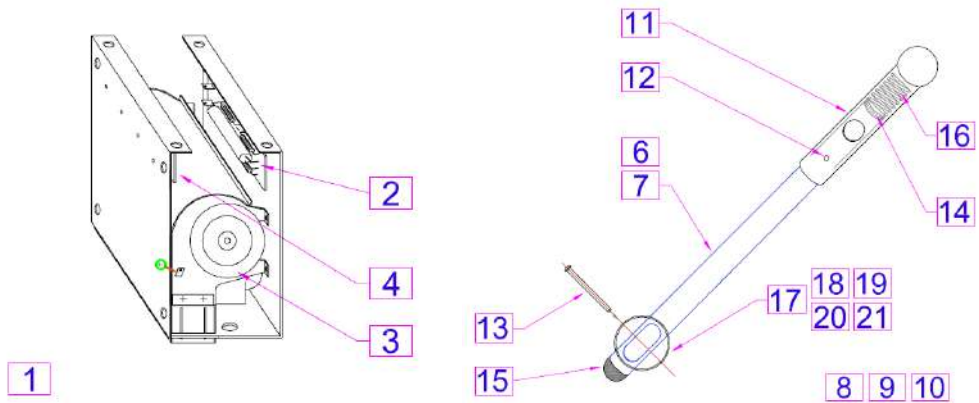
3. Retire la lámpara de ozono y su placa electrónica aflojando las tuercas con dos llaves planas del 10



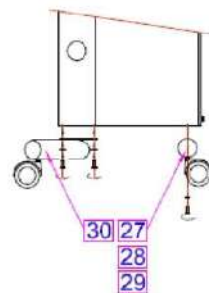
4. Monte la lámpara de ozono y su placa de sustitución teniendo cuidado de no tocar la lámpara con los dedos y de no apretar demasiado las tuercas
5. Conecte de nuevo las dos conexiones a la placa electrónica de la lámpara de ozono
6. Coloque de nuevo la parte delantera del aparato.

LISTA DE LAS PIEZAS DE RECAMBIO

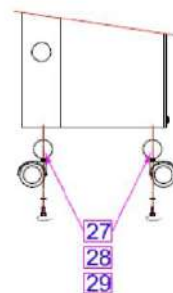
Referencia	Designación	Marca
CTC0010	Central técnica completa (1000 W)	1A
CTC0012	Central técnica completa (500 W)	1B
OZN0046	Lámpara de ozono sobre placa	2
TUR0180	Ventilador + resistencia (1000 W)	3A
TUR0181	Ventilador + resistencia (500 W-M5)	3B
PLA0000000035	Placa de conexión	4
TM611	Temporizador digital	5A
VOY0000000097	Indicador verde/rojo	5B
BTE0000000419A	Caja estanca	5C
MAN000IB00084A	Manguito estándar simple	6
MAN000IB00205A	Manguito corto simple	7
MAN0010	Manguito estándar completo	8
MAN0020	Manguito corto completo	9
MAN0021	Manguito corto completo (perforado)	10
EMB0000000064A	Válvula	11
GOU000I000119A	Pasador cilíndrico	12
RIV000I000069A	Remache de acero inox.	13
EMB0000000067A	Boquilla redonda Ø 28 (plana)	14
EMB0000000068A	Boquilla redonda Ø 28 (bombeada)	15
RES0000000065A	Muelle	16
TRA05BIP00047A	Travesaño M5	17
TRA10BIP00009A	Travesaño M10	18
TRA15BIP00294A	Travesaño M15	19
TRA20BIP00055A	Travesaño D20	20
TRA30BIP00056A	Travesaño D30	21
EMB00B0000048A	Boquilla 1/2 esfera Ø 60 (bombeada)	22
VIS0000000129A	Tornillo de bloqueo de travesaño	23
ROU000I000323A	Ruedecilla giratoria	24
ROU000I000353A	Ruedecilla giratoria con freno	25
PIE000I000297A	Cilindro ajustable	26
PIE050IB00057A	Pie lineal M5	27
PIE000IP00225A	Pie lineal M10/15	28
PIE000IP00327A	Pie angular D20/30	29



Modelo / Model / Modell / Modello: D



Modelo / Model / Modell / Modello: M



DECLARACIÓN DE CONFORMIDAD UE

Declaración de conformidad*Declaration of conformity***La empresa,***The company,*

Hygitec S.A.S. – rue M. Herzog – Savoie Hexapole – 73420 Viviers du Lac (Francia)

Declara que los materiales listados a continuación:*Hereby certifies that the products listed below:***Aparato de secado/desinfección para ropa de trabajo y deportiva***Drying and sanitization device for work and sport garments***Tipo/Type:** SBSFM5, SBSFM10, SBSFM15, SBSF20L, SBDFD20 y SBDFD30

SBSFM5A, SBSFM10A, SBSFM15A, SBSF20LA, SBDFD20A y SBDFD30A

cumplen con las normas de higiene y de seguridad laboral que le son aplicables:*comply with the rules of hygiene and security of work that are applicable to them:*

- **Dir. Máquina/Machine directive:** 2006/42/CE
- **Dir. Baja tensión/Low voltage directive:** 2014/35/UE
- **Dir. Compatibilidad electromagnética/Electromagnetic compatibility directive:** 2014/30/UE

Viviers du Lac, el 4 de mayo de 2020*Viviers du Lac, May 4th, 2020***Michel Bur**

General Manager

A handwritten signature in black ink, consisting of a stylized, cursive script that appears to be 'Michel Bur'.

HYGif feet mini



BETRIEBSANLEITUNG

Version 05.2021

STIEFELTROCKNER mit Desinfektionssystem

Art.-Nr. SBSFM05/SBSFM10/SBSFM15/SBSF20L
SBDFD20/SBDFD30

HYGITEC SAS
440, rue Maurice Herzog – Savoie Hexapôle
73420 – Viviers du Lac – France
+33(0)4 79 349 339
info@hygitec.com
www.hygitec.com

INHALTSVERZEICHNIS

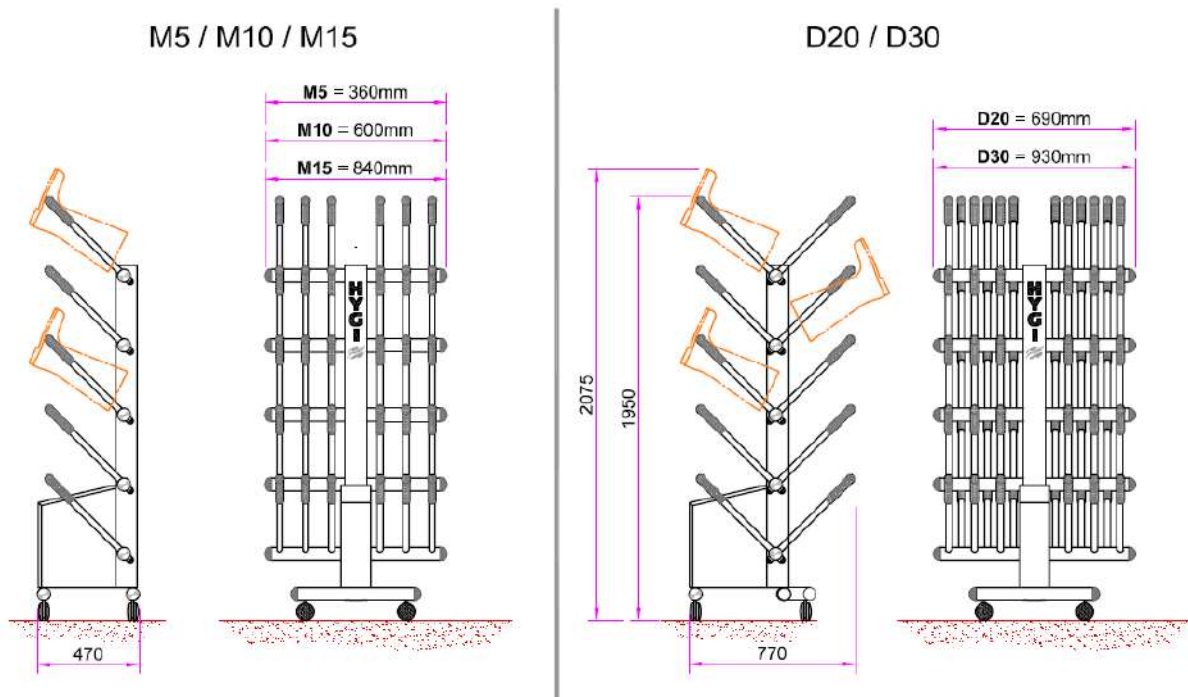
Einleitung	4
Technische Daten.....	4
Montage.....	5
Gerätefüße.....	5
Querstreben.....	5
Aufnahmebügel.....	5
Inbetriebnahme	6
Sicherheitshinweise	6
Start.....	6
Trocknungs-/Desinfektionszyklus programmieren	6
Pflege/Instandhaltung	7
Außen- und Innenseite.....	7
Turnusmäßige Wartung der Technik-Einheit.....	7
Zugang zur Technik.....	8
Ersatzteilliste.....	9
EU-Konformitätserklärung	11
Notizen	12

EINLEITUNG

Vielen Dank, dass Sie sich für ein Trocknungs- und Desinfektionssystem des PHT-Sortiments entschieden haben.

Lesen Sie diese Anleitung bitte aufmerksam durch, bevor Sie das Gerät anschließen, und bewahren Sie sie für den Bedarfsfall griffbereit auf.

TECHNISCHE DATEN



Artikelnummer	Anzahl der Paare	Maße B x H x T (mm)	Gewicht (kg)	Leistung
M05 (A)	5	360 x 1950 x 470	30	550 W
M10 (A)	10	600 x 1950 x 470	40	1100 W
M15 (A)	15	840 x 1950 x 470	45	1100 W
L20 (A)	20	1080 x 1950 x 470	55	1100 W
D20 (A)	20	690 x 1950 x 470	42	1100 W
D30 (A)	30	930 x 1950 x 770	48	1100 W

- Stromversorgung: **1 x 230–240 V/10–16 A/50–60 Hz**
- Ausführung: **Epoxidstahl** oder **Edelstahl rostfrei 304L (Z3Cn18-10)**
- Dauer der Trocknung/Desinfektion: Mindestens **1,5 Std.**
- Betriebstemperatur: **+10 bis +15 °C/Zimmertemperatur**
- Minimale Betriebstemperatur: **16 °C**
- Desinfektionsverfahren: **ozonbildende keimabtötende UV-C-Lampe**

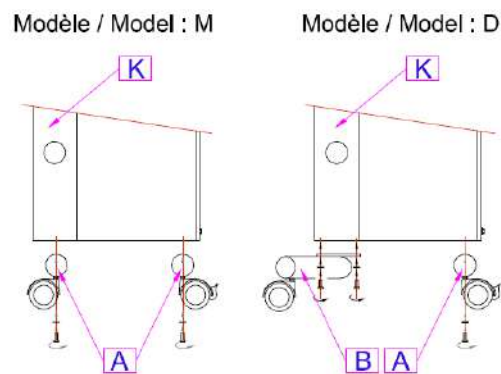
MONTAGE

Das Gerät wird zerlegt geliefert und besteht aus folgenden Teilen:

- 1 Technik-Einheit
- 2 gerade Gerätefüße (Version M) oder 1 gerader Gerätefuß und 1 Eckfuß (Version D)
- 5 Querstreben mit Rohrhalterung
- 10 Rohre (M5), 20 (M10), 30 (M15), 40 (D20) und 60 (D30)

Zur Erinnerung: Die Technik-Einheit wird komplett montiert und verkabelt geliefert.

GERÄTEFÜßE



- (A) + (A) für M5/10/15/20/30
- (A) + (B) für D20/30

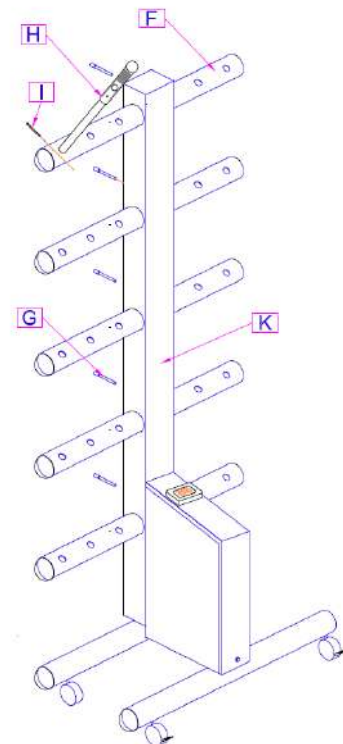
Die Gerätefüße (oben liegende angeschweißte Platte) mit den mitgelieferten Schrauben HM 8 x 20 und Unterlegscheiben unter das Unterteil der Technik-Einheit (K) schrauben.

QUERSTREBEN

- Die Querstreben (F) in die Bohrungen der Verteilersäule (K) einsetzen. Sie müssen so positioniert werden, dass die Markierungen _I an Querstrebe und Verteilersäule richtig zueinander ausgerichtet sind.
- Die Klemmschrauben (G) an der Rückseite der Verteilersäule (K) einsetzen.

AUFNAHMEBÜGEL

- Die Aufnahmebügel (H) in die Bohrungen der Querstreben (F) stecken und danach den Niet (I) bis zum Anliegen des Nietkopfes durch das Nietloch führen. Der Niet muss vollständig durch die Querstrebe gesteckt werden.



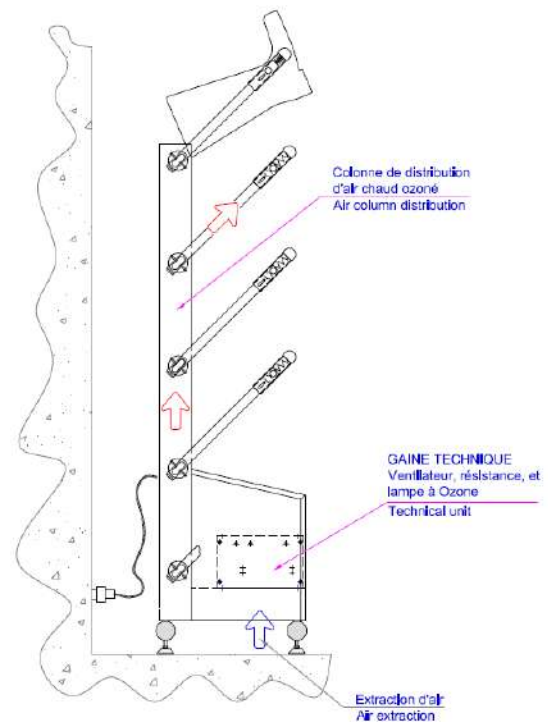
INBETRIEBNAHME

SICHERHEITSHINWEISE

- Stellen Sie sicher, dass die Steckdose korrekt geerdet und mit einem **Differenzstrom von 30 mA** abgesichert ist.
- Vergewissern Sie sich, dass das Gerät auf einer **ebenen Fläche** steht. Sorgen Sie für einen festen **waagerechten Stand** des Geräts. Verwenden Sie hierfür eine Wasserwaage (App zum Herunterladen) und stellen Sie bei Bedarf die Höhe der FüÙe entsprechend ein.
- Befestigen Sie die **Wandhalterungen**, wenn diese dem Gerät beigefügt sind.

START

- Den Gerätestecker an eine Netzsteckdose anschließen -> die rote Kontrollleuchte leuchtet (Spannungszuschaltung)
- Die Stiefel (Spitze nach oben) oder anderes zu trocknendes Zubehör auf die hierfür vorgesehenen Aufnahmebügel setzen.



TROCKNUNGS-/DESINFEKTIIONSZYKLUS PROGRAMMIEREN

- **ON/OFF** – EIN-/Ausschalter
- **PROGRAMMIERUNG** der Schaltuhr für automatische Zyklen

[siehe Bedienungsanleitung der programmierbaren digitalen Schaltuhr im Internet unter:](#)



PFLEGE/INSTANDHALTUNG



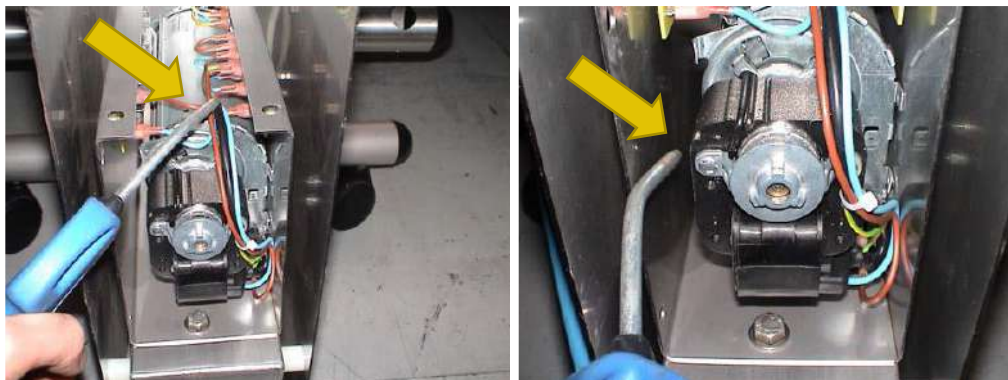
Vor allen Arbeiten am Gerät muss unbedingt der Netzstecker gezogen werden!

AUBEN- UND INNENSEITE

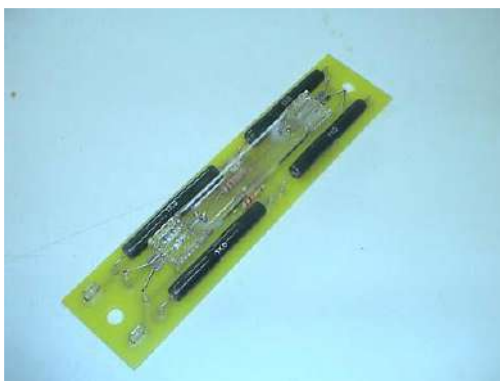
Die Außenseite des Geräts bedarf keiner besonderen Pflege. Für die Reinigung sollte vorzugsweise Reinigungsalkohol verwendet werden. Es ist darauf zu achten, dass keine Chemikalien benutzt werden, da diese die verschiedenen Materialien angreifen könnten.

TURNUSMÄßIGE WARTUNG DER TECHNIK-EINHEIT

1. Der Lüfter ist monatlich mit einer Druckluftpistole (Mindestabstand 15 cm) zu reinigen, um etwaige Staubpartikel zu beseitigen. Auch die Anschlussplatine sollte auf diese Weise gereinigt werden, um eventuell gebildetes Kondensat zu entfernen.



2. Die Reinigung der Ozonlampe sollte einmal im Monat mithilfe eines weichen Tuchs erfolgen. Die Ozonlampe ist für **2500 Betriebsstunden** ausgelegt. Nach Ablauf dieser Frist muss sie ersetzt werden.



3. Das einwandfreie Funktionieren der Feder der auf den verschiedenen Abluftrohren angeordneten Ventile muss regelmäßig überprüft werden.

ZUGANG ZUR TECHNIK

1. Die Stirnwand des Geräts unter Verwendung eines 5er-Inbusschlüssels abschrauben.



2. Die beiden elektrischen Anschlüsse der Ozonlampe trennen.



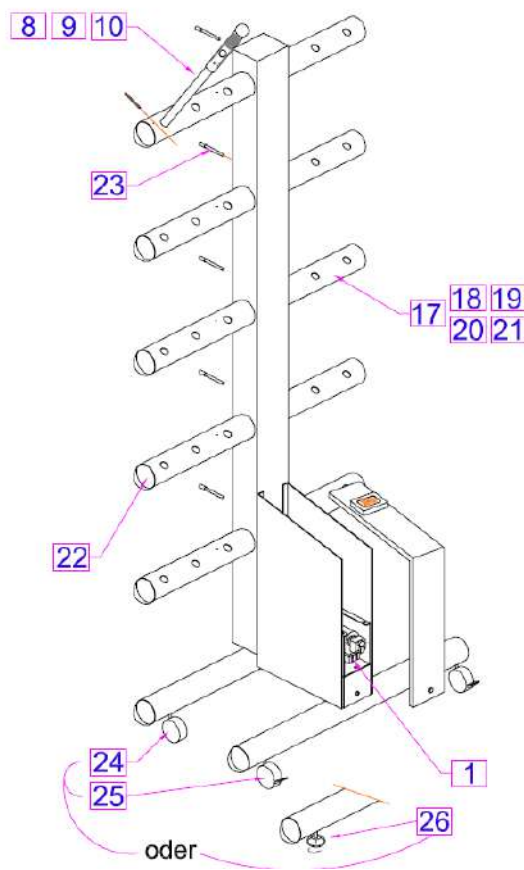
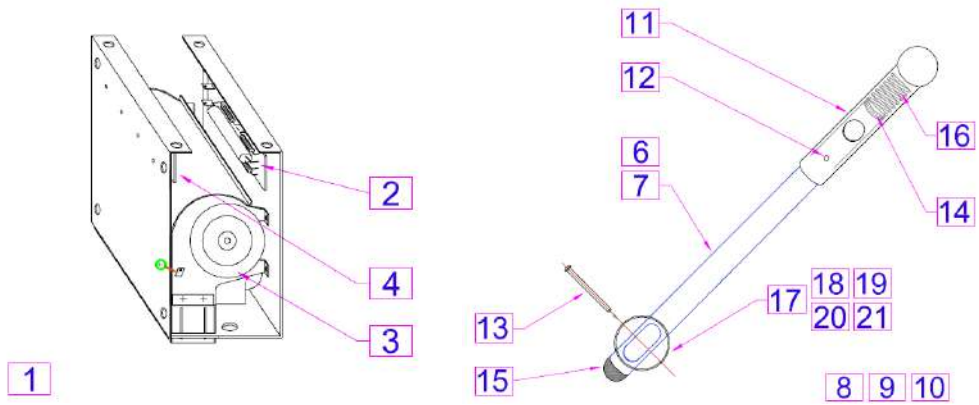
3. Die Ozonlampe samt Platine durch Lösen der Muttern mithilfe zweier 10er-Maulschlüssel entfernen.



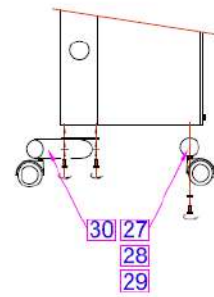
4. Die Ozonlampe und ihre Ersatzplatine einbauen. Dabei darauf achten, die Lampe nicht mit den Fingern zu berühren und die Muttern nicht zu fest anzuziehen.
5. Die beiden Anschlüsse wieder an die Platine der Ozonlampe anschließen.
6. Die Stirnwand des Geräts wieder anschrauben.

ERSATZTEILLISTE

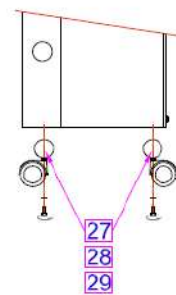
Artikelnummer	Beschreibung	Markierung
CTC0010	Komplette Technik-Einheit (1000 W)	1A
CTC0012	Komplette Technik-Einheit (500 W)	1B
OZN0046	Ozonlampe samt Platine	2
TUR0180	Lüfter + Widerstand (1000 W)	3A
TUR0181	Lüfter + Widerstand (500 W – M5)	3B
PLA0000000035	Anschlussplatine	4
TM611	Digitale Schaltuhr	5A
VOY0000000097	Kontrollleuchte grün/rot	5B
BTE0000000419A	Wasserdichtes Gehäuse	5C
MAN000IB00084A	Standardaufnahmebügel, blank	6
MAN000IB00205A	Kurzer Aufnahmebügel, blank	7
MAN0010	Standardaufnahmebügel, komplett	8
MAN0020	Kurzer Aufnahmebügel, komplett	9
MAN0021	Kurzer Aufnahmebügel, komplett (mit Bohrung)	10
EMB0000000064A	Ventil	11
GOU000I000119A	Zylinderstift	12
RIV000I000069A	Edelstahlniet	13
EMB0000000067A	Rundes Endstück, Ø 28 (flach)	14
EMB0000000068A	Rundes Endstück, Ø 28 (gewölbt)	15
RES0000000065A	Feder	16
TRA05BIP00047A	Querstrebe M5	17
TRA10BIP00009A	Querstrebe M10	18
TRA15BIP00294A	Querstrebe M15	19
TRA20BIP00055A	Querstrebe D20	20
TRA30BIP00056A	Querstrebe D30	21
EMB00B0000048A	Endstück, halbkugelförmig, Ø 60 (gewölbt)	22
VIS0000000129A	Klemmschraube für Querstrebe	23
ROU000I000323A	Lenkrolle	24
ROU000I000353A	Lenkrolle mit Bremse	25
PIE000I000297A	Stellfuß	26
PIE050IB00057A	Gerader Gerätefuß M5	27
PIE000IP00225A	Gerader Gerätefuß M10/15	28
PIE000IP00327A	Eckfuß D20/30	29



Modèle / Model / Modell / Modello : D



Modèle / Model / Modell / Modello : M



EU-KONFORMITÄTSERKLÄRUNG**Konformitätserklärung**
Declaration of conformity**Das Unternehmen,***The company,*

Hygitec S.A.S. – rue M. Herzog – Savoie Hexapole – 73420 Viviers du Lac (Frankreich)

erklärt, dass die folgenden Geräte:*Hereby certifies that the products listed below:***Trocknungs- und Desinfektionssystem für Arbeits- und Sportbekleidung***Drying and sanitization device for work and sport garments***Typ/Type:** **SBSFM5, SBSFM10, SBSFM15, SBSF20L, SBDFD20** und **SBDFD30****die Anforderungen der einschlägigen Arbeitsgesundheits- und Sicherheitsvorschriften erfüllen:***comply with the rules of hygiene and security of work that are applicable to them:*

- **Maschinenrichtlinie/Machine directive:** **2006/42/EG**
- **Niedrigspannungsrichtlinie/Low voltage directive:** **2014/35/EU**
- **Richtlinie über die elektromagnetische Verträglichkeit/Electromagnetic compatibility directive:** **2014/30/EU**

Viviers du Lac, den 4. Mai 2020*Viviers du Lac, May 4th, 2020***Michel Bur**

General Manager

A handwritten signature in black ink, consisting of a stylized, cursive script that appears to be 'Michel Bur'.

